

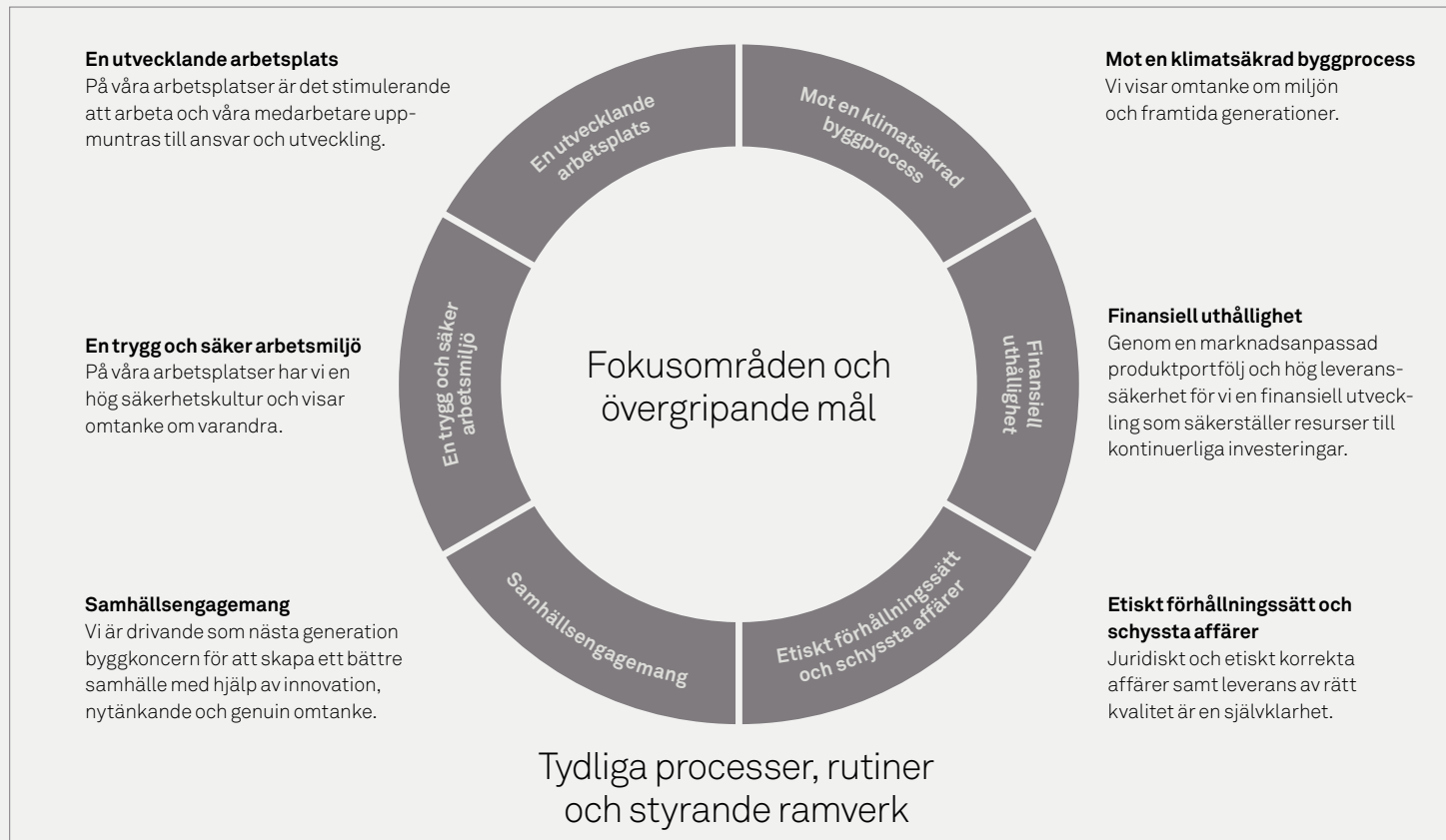


# HÅLLBARHET

Inom Serneke anser vi att ett fokuserat hållbarhetsarbete och ett starkt samhällsengagemang går hand i hand med långsiktig tillväxt och god lönsamhet. I kraft av vår storlek har vi både möjlighet och ett ansvar att bidra till en mer hållbar utveckling. Genom vår verksamhet bidrar vi till att utveckla människor, städer, orter och samhället i stort.

## VÅRA FOKUSOMRÅDEN

Till de centrala delarna i Sernekes hållbarhetsarbete hör ett aktivt samhällsengagemang och att minimera risken för skada på person, miljö och egendom, men också att kontinuerligt minska verksamhetens direkta och indirekta påverkan på miljön. Till andra områden med hög relevans för bygg- och anläggningsindustrin hör frågor relaterade till socialt ansvar, etik och antikorrupktion.



### OM HÅLLBARHETSRAPPORTEN

Denna lagstadgade hållbarhetsrapport lämnas av styrelsen i Serneke Group AB, men utgör inte en del av de formella årsredovisningshandlingarna. Om inget annat anges avser informationen hela Sernekekoncernen, inklusive dotterbolag. Sernekes affärsmodell beskrivs närmare på sidan 14 i detta dokument.

### FNs globala mål

Sernekes verksamhet har en direkt eller indirekt påverkan på flera av FN:s Globala mål. Fokus ligger dock på mål 5, 8, 9, 11, 12 och 13 – områden med stor bäring på koncernens verksamhet.



**GLOBALA MÅLEN**  
för hållbar utveckling

## EN TRYGG OCH SÄKER ARBETSMILJÖ

All entreprenadverksamhet innehåller arbetsmoment som kan vara förenade med risk för personskador och ohälsa. Branschen är mer riskutsatt än andra och har generellt dubbelt så många olyckor och arbetssjukdomar som andra branscher. Därför tar Serneke arbetet med arbetsmiljö på högsta allvar.

Inom Serneke bedrivs ett omfattande arbete för att skapa arbetsplatser som är trygga och säkra för alla. Ingen ska behöva bli sjuk, skadas eller i värsta fall omkomma på grund av arbetet. Viktiga delar i säkerhetsarbetet utgörs av kontinuerlig identifiering av potentiella risker men också genom ett ständigt lärande av de tillbud och olyckor som ändå inträffar.

En hälsosam och säker arbetsmiljö med omtanke för varandra är en av Sernekes viktigaste prioriteringar. Riskhantering utgör en integrerad del i Sernekes dagliga verksamhet och drivs aktivt på såväl projekt- som på region- och koncernnivå. Samverkan sker också genom regelbundna möten i skyddskommittéerna. Framför allt är det ute på arbetsplatserna, där det pågår produktion, som de största fysiska riskerna finns, men även på projektkontor och kontor hanteras arbetsmiljörisker löpande.

### Proaktivt arbete

Fokus i det förebyggande arbetsmiljöarbete ligger på planering och riskbedömning i tidigt skede samt ständigt lärande från inrapporterade riskobservationer, tillbud och olyckor. Incidentrapporteringsystemet (B)IA används för att samla in, utvärdera och analysera brister i syfte att vidta åtgärder och förhindra att incidenter upprepas samt att utveckla arbetssätt och rutiner. I detta arbete utgör även interna och externa revisioner viktiga inslag, som ger tydliga indikatorer på områden där det krävs förbättringar. Incidentrapporteringsystemet skapar också inkludering och ger möjlighet att som medarbetare

påverka sin egen arbetsmiljö. Rutinen med Sernekes säkerhetsmeddelanden hjälper till att snabbt sprida lärdomar och vidta åtgärder i hela organisationen för att förhindra att en riskfylld eller ohälsosam situation uppstår igen.

### Erfarenhetsutbyte

Serneke deltar i flera externa forum för att skapa en förbättrad arbetsmiljö och utbyta erfarenheter. Till dessa hör bland andra samverkansföreningen Håll Nollan, Säkerhetskulturnätverket SÄKU, byggbranschens hälsönätverk och branschföreningen Byggföretagens arbetsmiljönätverk.

### Arbetsmiljövecka

Sernekes årliga arbetsmiljövecka ger möjlighet att tillsammans med underleverantörer och andra samarbetspartners, sätta extra fokus på arbetsmiljöarbetet. Temat 2021 var "Tänk efter före" med fokus på riskobservationer, arbetsberedningar och ergonomi.

### Fokus framåt

Fokus framöver kommer fortsatt ligga på att öka rapporteringen av riskobservationer, tillbud och olyckor. Dessa ger en tydlig indikation på var det kan finnas risker, vilket kan hjälpa till i arbetet med att förebygga olyckor.

För att ge medarbetarna rätt förutsättningar för att arbeta säkert kommer även en ny intern grundutbildning i arbetsmiljö tas fram. Utbildningen kommer att ha fokus på interna rutiner och arbetssätt och ge en gemensam plattform att arbeta vidare ifrån.



### Covid-19

För att minska risken för smittspridning av coronaviruset och säkerställa smittsäkra arbetsplatser har Serneke vidtagit flertalet åtgärder. Informationsinsatser och en systematisk hantering av smittorisker och sjukdomsutbrott har sammantaget möjliggjort säkra och öppna arbetsplatser.

### "HÅLL NOLLAN"

Serneke är sedan flera år stolt medlem i Håll Nollan, en samverkansorganisation vars övergripande syftet är att förebygga och eliminera olyckor i byggbranschen. Utöver byggföretag återfinns även byggherrar, projektörer och entreprenörer bland medlemmarna. Till fokusområdena hör ledarskap och kultur, kunskap och kompetens samt gemensamma arbets-

sätt och standarder. Under 2021 har Serneke till exempel deltagit i projekt med Håll Nollan rörande band annat riskhanteringsprocessen. Alla arbetsplatser deltog också aktivt i Håll Nollans Säkerhetspush, med syftet att lyfta goda exempel kring samarbete och på så sätt förstärka vikten av att arbeta tillsammans för en bra säkerhetskultur på arbetsplatserna.

## EN UTVECKLANDE ARBETSPLATS

Serneke strävar efter att vara en attraktiv arbetsgivare som erbjuder goda möjligheter för medarbetare som vill utvecklas och växa i ansvar. I Serneke kombineras en stark entreprenörsanda med tydliga strukturer. Beslutsvägarna är korta och organisationen platt. Kulturen präglas av en tydlig framåtanda, nyfikenhet och vilja att utvecklas.

Konkurrensen om duktiga, erfarna och engagerade medarbetare är hög. Sernekes förmåga att identifiera, utveckla, attrahera och behålla rätt medarbetare, med rätt kompetens och inställning, är helt avgörande för koncernens fortsatta framgång. Medarbetarnas kompetens och prestationer är avgörande för att nå satta mål och fortsätta utvecklas som företag.

Inom Serneke bedrivs ett kontinuerligt arbete med att utveckla och stärka medarbetarerbjudandet. Utöver marknadsmässiga anställningsvillkor och förmåner ges möjlighet till löpande kompetensutveckling. Inom hela koncernen bedrivs ett målmedvetet arbete för att möjliggöra intern rörlighet och karriärutveckling.

### Kontinuerlig kompetensutveckling

Serneke erbjuder ett stort utbud av löpande kompetensutveckling. Utöver obligatoriska utbildningar inom exempelvis arbetsmiljö, miljökrav och skydd, erbjuds även möjlighet till vidareutbildning utifrån befattning och kompetensprofil. Utbildningarna utgår från dels Sernekes övergripande strategiska inriktning, dels en strukturerad kompetensinventering på individnivå. Under senare år har antalet genomförda utbildningstimmar ökat kraftigt, inte minst till följd av ökade satsningar inom entreprenad-juridik och interna verksamhetssystem.

### Serneke Ledarakademin

Under 2021 fortsatte satsningen på Sernekes interna ledarskapsprogram – Serneke Ledar-

akademi. Under året fortsatte diplomeringen av chefer, som genom programmet fått fördjupande kunskaper inom ledarskap och Sernekes ledarskapsstrategi. Därutöver genomförde även 30 medarbetare utbildningen ”Leda utan personalansvar”.

### Nya trainee- och mentorprogram

Under året lanserades även ett nya trainee- och mentorprogram. Syftet är att attrahera unga ambitiösa medarbetare med akademisk examen som vill göra karriär i byggbranschen. Programmet varvar arbete i produktion med strategiarbete, kalkyl och inköp.

Mentorsprogrammet syftar till att höja kunskapen och kompetensen hos deltagarna genom kunskaps- och erfarenhetsöverföring, samt skapa goda kontakter mellan adepter och mentorer.

### Återkommande medarbetarundersökningar

Stort fokus läggs på att mäta och följa upp återkoppling och synpunkter från medarbetarna. Sedan 2018 genomförs kontinuerliga, webbaserade pulsmätningar med täta intervall. Uppföljningen möjliggör ökad transparens och ökade möjligheter att snabbt sätta in rätt typ av åtgärd. Temperaturmätningarna mäter organisationens mående utifrån nio områden, vilka tillsammans skapar en heltäckande definition av den optimala medarbetarupplevelsen - från personlig utveckling och teamkänsla till arbetssituation och ledarskap. Sammantaget ger mätningarna en god bild av hur både medarbetarna och organisationen som helhet mår.



## EN UTVECKLANDE ARBETSPLATS, FORTS.

### Hälsofrämjande arbete

På Serneke uppmuntras rörelse. Utöver friskvårdsbidrag ges möjlighet till motion i olika former. Den egna idrottsföreningen Serneke IF arrangerar skidresor, löpträning, yoga och cykling och även möjlighet att delta i många olika motionstävlingar. Serneke har även en intern hälsopromotör med uppgift att fortsätta utveckla det hälsofrämjande arbetet, öka kunskap och förståelse och inspirera till en sund livsstil. Det hälsofrämjande arbetet är också något som bidrar starkt till Sernekens kultur och till att skapa gemenskap för medarbetare i olika roller och regioner.

Även under 2021 gjorde pandemin att merparten av de planerade större gemensamma aktiviteterna fick skjutas på framtiden. Fokus under året har legat på utomhusaktiviteter i mindre grupper. Under året genomfördes även flera digitala initiativ, bland annat hälsoutmaningen "Sernekens Vinterspel" och "Sernekens Höstspel" där lag från hela landet tävlade och motiverades till rörelse och motion.

### Aktivt arbete mot en jämnare könsfördelning

Byggbranschen är traditionellt en mansdominerad bransch och Serneke är inget undantag. Genom ett aktivt arbete har andelen kvinnor i organisationen sedan 2015 ökat från 10 procent till 19 procent i slutet av 2021. Även inom koncernledning och styrelse har andelen kvinnor ökat under senare år. I början av 2022 var tre av nio medlemmar i koncernledningen kvinnor. Av de stämموvalda ledamöterna i Sernekens styrelse var samtidigt tre av åtta ledamöter kvinnor.

Könsfördelningen skiljer sig dock kraftigt åt mellan olika yrkesgrupper och verksamhetsgrenar. Bland yrkesarbetarna utgör kvinnor fortfarande en minoritet, medan det på tjänstemannasidan är mer balanserat. Den uttalade målsättningen är att både män och kvinnor ska vara representerade bland slutkandidaterna i alla rekryteringsprocesser.



### MÅNGFALD OCH INKLUDERING

Inom Serneke ska alla – oavsett kön, könsidentitet, funktionsnedsättning, etnisk tillhörighet, sexuell läggning, ålder, religion eller annan trosuppfattning – ha samma chans vid rekrytering och till utveckling i jobbet.

Under 2021 genomfördes en mångfalds- och inkluderingskartläggning av ett antal centrala

processer. Till dessa hörde bland annat styrning och uppföljning, rekrytering och successionsplanering, ledarskapsutbildningar, arbetsmiljö samt policys och processer. Syftet har varit dels att identifiera mönster och aktiviteter kopplade till mångfald och inkludering, dels att skapa en intern medvetenhet och ökad förändringsbenägenhet.

Kartläggningen kommer även utgöra underlag för den Mångfalds- och inkluderingsstrategi som planeras att tas fram under 2022 och där efter integreras i det löpande affärsplanearbetet.

## EN UTVECKLANDE ARBETSPLATS, FORTS.

### HERTHA – SERNEKES KVINNliga NÄTVERK

Hertha är Sernekes kvinnliga nätverk som jobbar för att samordna och skapa mötesplatser inom Serneke där kvinnor på olika positioner och från olika avdelningar får möjlighet till erfarenhetsutbyte, utveckling och inspiration. Under året hölls inspirationsföreläsningar med bland andra Sernekes styrelsemedlem Veronica Rörsgård, som utifrån lång erfarenhet inom näringslivet pratade om mångfald och inkludering på arbetsplatsen.

### INKLUDERING SOM SKAPAR TRYGGHET

Serneke jobbar aktivt med att skapa en inkluderande arbetsplats för alla. Som en del i det arbetet erbjuds sedan slutet av 2021 gratis mensskydd av 100 procent ekologisk bomull på alla Sernekes arbetsplatser genom samarbetspartnern SYD. För varje påse mensskydd bidrar Serneke dessutom till att tjejer i Elfenbenskusten kan gå till skolan under sin mens. Genom ett samarbete mellan SYD och Rädda Barnen byggs det toaletter på utvalda skolor i Elfenbenskusten, och tjejer får gratis mensskydd i skolan.

Om flickor kan gå i skola minskar risken för ekonomiskt beroende och utanförskap. Idag stannar många hemma från skolan, bland annat på grund av att de inte har råd med mensskydd och att det inte finns toaletter med låsbara dörrar.



## MOT EN KLIMATSÄKRAD BYGGPROCESS

Sammantaget står bygg- och fastighetssektorn för drygt 20 procent av de totala utsläppen av växthusgaser i Sverige. Dessutom bidrar sektorn till stora utsläpp i andra länder genom import av byggmaterial och insatsvaror. Som en av de större bygg- och entreprenadaktörerna i Sverige har Serneke ett stort klimat- och miljömässigt ansvar, och inom koncernen bedrivs ett aktivt arbete med att successivt minska utsläppen och annan negativ påverkan.

Utifrån ett livscykelperspektiv uppstår miljö- och klimatpåverkan i ett byggprojekts samtliga faser, från framställning av material och insatsvaror via byggnation och användning till demontering eller rivning.

Historiskt har fokus i hög utsträckning legat på att skapa energieffektiva byggnader med låg klimatpåverkan i driftskedet. Boverkets byggregler specificerar till exempel krav vad gäller byggnaders energianvändning och värmeisoleringsförmåga. Därutöver finns ofta även ekonomiska incitament som driver på utvecklingen mot energisnålare byggnader.

När det gäller klimatpåverkan från själva byggprocessen har kunskapsläget visserligen ökat under senare år - men är fortsatt mer begränsat. Processen från val av material via byggnation till färdig byggnad är komplex och rymmer ett stort antal aktörer - kunder, byggherrar, konsulter, entreprenörer och underentreprenörer, leverantörer och producenter av byggmaterial. Här finns stor potential för förbättringar.

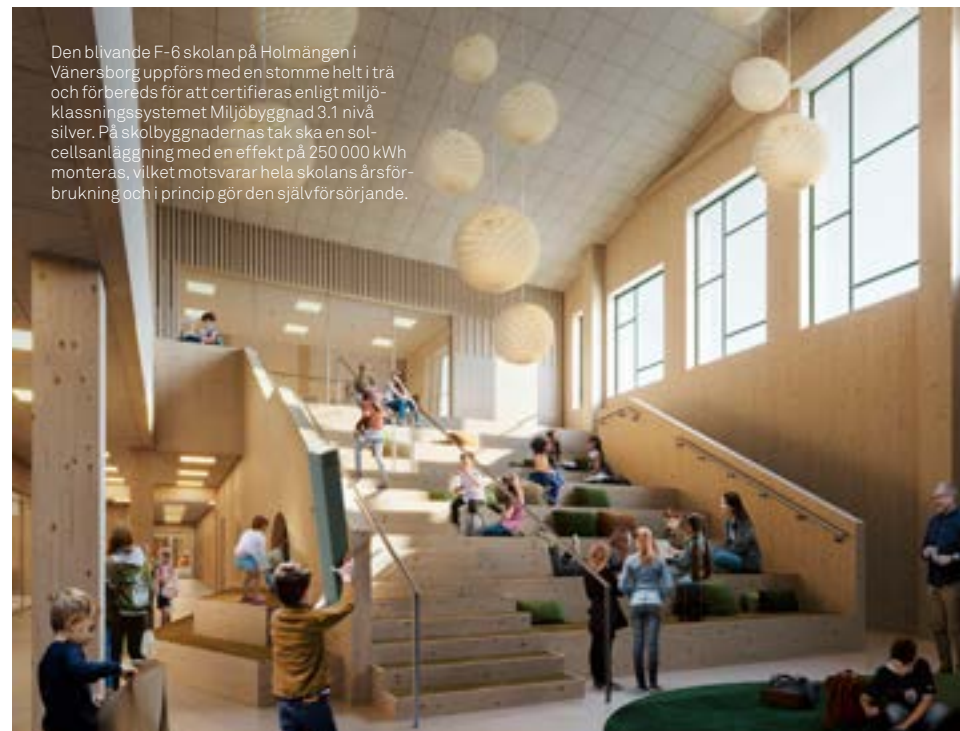
### Nya regler om klimatdeklaration för nya byggnader

För att möjliggöra förbättringar krävs ökad kunskap och transparens kring olika materiels och processers faktiska påverkan. Mätning och uppföljning av klimatdata är nyckelfaktorer för att driva utvecklingen mot minskade koldioxidutsläpp.

I januari 2022 trädde nya regler i kraft gällande deklaration av klimatpåverkan från hela byggskedet, vilket inkluderar utsläpp från materialtillverkning, transporter och byggarbetsplatsen. För bygglövspliktiga projekt ställs numera krav på byggherren att ta fram en klimatdeklaration. I enlighet med lagen ska deklarationen innehålla en beräknad klimatpåverkan mätt i kg CO<sub>2</sub>e per kvadratmeter BTA.

Bristen i tillgång till klimatrelaterade nyckeltal från byggmaterial och insatsvaror har tidigare gjort det svårt att få en verifierad bild av de totala utsläppen. Den nya lagstiftningen och de processer den för med sig kommer sannolikt underlätta framtagandet av klimatnyckeltal även för utsläpp inom scope 3 (indirekta växthusgasutsläpp som sker utanför den egna verksamheten).

Serneke har under 2021 arbetat fram processer, rutiner och verktyg för att säkerställa att projektorganisationerna har möjlighet att genomföra de lagstadgade klimatdeklarationerna. Under året har också klimatdeklarationsutbildningar för produktionspersonal startats.



Den blivande F-6 skolan på Holmängen i Vänersborg uppförs med en stomme helt i trä och förbereds för att certifieras enligt miljöklassningssystemet Miljöbyggnad 3.1 nivå silver. På skolbyggnadernas tak ska en solcellsanläggning med en effekt på 250 000 kWh monteras, vilket motsvarar hela skolans årsförbrukning och i princip gör den självförsörjande.

### STORA MÖJLIGHETER ATT MINSKA UTSLÄPPEN – GENOM ANVÄNDNING AV NYA MATERIAL

Den enskilt största påverkan i byggfasen uppstår i samband med produktion av stål och cement till betong. I byggprojekt kan dessa materialgrupper stå för upp mot 80 procent av byggskedets totala klimatpåverkan, beroende på val av exempelvis stomsystem.

Inom både akademien och byggbranschen bedrivs för närvarande flera forsknings- och utvecklingsprojekt kring alternativa byggmaterial. Hit hör bland annat klimatförbättrad betong, vilket innebär betong där delar av cementinnehållet ersatts av alternativa bindemedel – som till exempel slagg och flygaska. Andra projekt rör ökad användning av trä i

stomme och bjälklag. Genom att bygga med massiv trästomme istället för betong kan till exempel klimatpåverkan nästintill halveras.

Serneke kommer framöver öka användningen av både klimatförbättrad betong och trä i byggprojekt. När det gäller betong med lägre klimatpåverkan bedrevs under 2021 flera projekt. Exempelvis innehåller betongen som används i Karlatornet en betydligt lägre halt cementklinker än traditionell betong – med lägre klimatpåverkan som följd. Genom att ersätta cirka en tredjedel av cementen i bottenplattan med slagg möjliggjordes till exempel en besparing på över 400 ton CO<sub>2</sub>e.

## MOT EN KLIMATSÄKRAD BYGGPROCESS

### Ramverk för gröna obligationer

Serneke tog under året fram ett nytt ramverk som gör det möjligt att emittera gröna obligationer. Syftet är att finansiera byggprojekt med fokus på hållbarhet. Likviden från framtida gröna obligationer kommer att användas för att finansiera projekt som har utvärderats och valts av Serneke i enlighet med det gröna ramverket.

Projektet innefattar både bostäder och kommersiella lokaler som är miljöcertifierade\* och uppnår 20 procent bättre energiprestanda än vad som anges i Boverkets regler. Ramverket gäller både för egenutvecklade projekt såväl som byggnationer som utförs av externa beställare.

Ramverket har genomgått en oberoende extern utvärdering av CICERO Shades of green, och tilldelats det övergripande betyget Light green. Det gröna ramverket har tagits fram i samarbete med Nordea och har utformats i linje med branschstandarderna Green Bond Principles som förvaltas av International Capital Markets Association (ICMA).

\*Med miljöcertifiering avses Miljöbyggnad (lägsta nivå Silver), LEED (lägsta nivå Gold), BREEAM-SE (lägsta nivå Very Good), Svanenmärkt.

För att nå målet om minskad klimatpåverkan krävs att alla parter i värdekedjan samverkar och hjälps åt. Ett exempel på sådan samverkan är det klimatsmarta projektet Solmagasinet i Malmö. Tillsammans med E.ON har Serneke skapat ett unikt boende med smarta energilösningar, miljötank och innovativ teknik. I samband med Fastighetsmässan i Malmö 2020 utsågs projektet till "Sydsveriges smartaste fastighet".



### Partnerskap med Sustainable Innovation

Serneke har tecknat avtal om partnerskap med organisationen Sustainable Innovation. Ambitionen är att få till stånd ytterligare konkreta initiativ för att få bygg- och fastighetssektorn att bidra till att klimat- och hållbarhetsmålen uppnås.

Serneke och Sustainable Innovation samarbetar redan i två olika initiativ, Lokal Färdplan Malmö 2030 (LFM30) och H22 Alone Together. LFM30 är ett initiativ i Malmö för att påskynda bygg- och anläggningssektorns klimatomställning och genomförande av Agenda 2030. H22 Alone Together är ett projekt inom ramen för H22, den internationella stadsmässan i Helsingborg, för att utveckla framtidens boende på ett sätt som minskar utanförskap, segregation och upplevda inlåsningsgar.

Sustainable Innovation är ett icke vinstdrivande företag som driver projekt för hållbar samhällsbyggnad. Tillsammans med näringsliv, offentlig sektor och forskning skapas, testas och förverkligas innovationer som ska bidra till en samhällsförändring som gör klimatet, affären och livet mer hållbart.



## MOT EN KLIMATSÄKRAD BYGGPROCESS

### Mål för klimatneutralitet 2045

Serneke står bakom byggbranschens Färdplan för fossilfri konkurrenskraft. Färdplanen har tagits fram av Sveriges Byggindustrier, branschrepresentanter, forskare och organisationen Fossilfritt Sverige, som innebär att Sernekes mål är att senast år 2045 ha netto nollutsläpp av växthusgaser.

Produktionskedjan inom bygg och entreprenad står för en stor del av de totala koldioxidutsläppen i Sverige. I Sernekes egen verksamhet genereras dessa främst av de fossila bränslen som används av transportfordon och entreprenadmaskiner, samt vid uppvärmning av arbetsplatser. Här bedrivs ett aktivt arbete med energieffektiviserande åtgärder genom ökad kravställning i interna rutiner. Den största delen av utsläppen i värdekedjan uppstår dock i samband med produktion av byggmaterial, samt genom underentreprenörers användning av maskiner och fordon. Denna klimatpåverkan uppstår utanför den egna verksamheten, men är likväl en konsekvens av beslut som tagits inom företaget genom exempelvis inköp och upphandlingar.

Den långsiktiga ambitionen är att bidra till att minska klimatpåverkan i hela värdekedjan – från byggskede, användningsskede till slutskede, oavsett i vilket land klimatpåverkan uppstår. Kompensationsåtgärder kan bli nödvändigt för att nå netto nollutsläpp av växthusgaser men huvudstrategin är att i första hand minska utsläppen. Utsläpp från användningsskedet ingår endast för de byggnader som Serneke förvaltar.

#### STATUS OCH FOKUSFRAMÅT

Serneke har under 2021 påbörjat arbetet med att utveckla plan för hur målet avseende klimatneutralitet ska nås. Arbetet kommer fortsätta 2022 genom framtagande av en klimatfärdplan för bolaget.

För att säkerställa relevanta, konkreta och transparenta mål avser Serneke under 2022 ansluta sig till Science Based Targets initiative (SBTi).



## MOT EN KLIMATSÄKRAD BYGGPROCESS

# AKTIVT ARBETE MED ATT ÖKA POSITIV PÅVERKAN OCH MINSKA UTSLÄPP I HELA VÄRDEKEDJAN

Inom Serneke bedrivs ett aktivt arbete med att förebygga, begränsa och minska klimat- och miljöpåverkan i samtliga förekommande steg – från förvärv av mark och planering av projekt, via inköp av material till byggnation och drift. Möjligheten att påverka skiljer sig dock kraftigt åt beroende på om Serneke äger och driver projektet – eller agerar entreprenör åt annan byggherre.



## Utveckling av projekt

I de projekt Serneke utvecklar i egen regi eller i nära samverkan med beställare finns stora möjligheter att genom ett proaktivt arbete påverka den kommande klimatpåverkan i såväl bygg- som driftsfas.

Alla egenutvecklade bostadsprojekt utvecklas i enlighet med kraven i externa certifieringssystem, bland annat BREEAM, LEED, Svanen och Miljöbyggnad. Serneke har egna miljöcertifieringsspecialister och ingår även i externa referensgrupper för fram-

tagande av nya Svanenkriterier och krav för Miljöbyggnad 4.0.

Under 2021 uppfyllde 62 procent av Sernekens samtliga pågående byggprojekt, med projektsumma över 30 Mkr, kraven i något av certifieringssystemen. 2 413 Mkr av orderstocken de kommande åren utgörs av gröna projekt. Projekten avser byggnation av fastigheter som byggs enligt uppställda certifieringskrav, vilket är i enlighet med Sernekens gröna ramverk.

### EXEMPEL PÅ INITIATIV OCH ÅTGÄRDER FÖR ATT MINIMERA PÅVERKAN OCH UTSLÄPP

- Alla egenutvecklade bostadsprojekt utvecklas enligt kravställningar i externa certifieringssystem.

### I FOKUS 2022

- Utveckling av tydliga interna mål och krav rörande egenutvecklade projekt, inkluderat även externa certifieringar
- Fortsatt arbete med framtagande av strategi för bevarande/beaktande av biologisk mångfald i samband med projekt
- Utveckling av krav för ökad cirkularitet och resurseffektivitet genom minimering av avfall och ökat återbruk av material



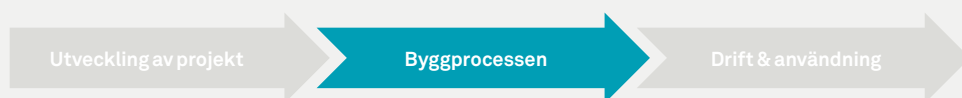
Serneke har under 2021 bland annat arbetat med utveckling och byggnation av drygt 100 lägenheter i kvarteret Dörren i Växjö. Bostäderna utformas i samklang med "Hållbara Växjö 2030" och kommer att bidra till låg miljöpåverkan genom att byggnaderna konstrueras med lägre energianvändning. Målsättningen är att uppfylla kraven för nära-nollenergihus. I projektet har Serneke även arbetat med så kallade regnträdgårdar (raingardens), fördröjningstankar samt växter i syfte att skapa en hållbar hantering och fördröjning av dagvattnet.



I Sernekens egenutvecklade projekt Velocity i Helsingborg kommer den bergvärmeanläggning som installeras för de 140 lägenheterna att drivas av el producerad av solpaneler på fastighetens tak. Genom denna lösning, som kommit till stånd genom ett samarbete med energibolaget E.ON, kommer klimatavtrycket från energianvändningen att minimeras.



## MOT EN KLIMATSÄKRAD BYGGPROCESS



### Byggprocessen

Huvuddelen av alla utsläpp i byggfas kan härledas till produktion och transporter av byggmaterial och insatsvaror, utsläpp från arbetsmaskiner, energiförbrukning på byggplatser samt avfallshantering. Fördelningen skiljer sig dock stort beroende på typ av projekt. Vid byggnation av byggnader står tillverkning av byggmaterial för majoriteten av växthusgasutsläppen. Påverkan från transporter och energiförbrukning står här för en relativt sett mindre andel. I större anläggningsprojekt med omfattande transportbehov kan fördelningen vara den omvända.

### INKÖP AV MATERIAL

Sernekes inköp har historiskt sett i relativt hög utsträckning varit decentraliserat och skett inom ramen för specifika uppdrag och projekt. Ambitionen framöver är att inom relevanta områden etablera ramavtal med valda leverantörer. Dessa ramavtal möjliggör ett ökat fokus på att mäta klimatpåverkan som uppstår i leverantörskedjan, för att därigenom möjliggöra målet om klimatneutralitet.

### ENERGIFÖRBRUKNING PÅ BYGGARBETSPLATSEN

Serneke arbetar aktivt med att både minska energiförbrukningen och även välja energikälla med minsta möjliga klimatpåverkan. På byggarbetsplatser finns obligatoriska krav på LED-belysning och där lämpligt ska det även installeras närvarostyrning.

För de projekt Serneke har rådighet över ska förnybar energi användas till elförbrukning och fjärrvärme för uppvärmning och uttorkning. I möjligaste mån ska dieseldrivna torkar och fläktar undvikas.

### TRANSPORTER OCH MASKINER

Merparten av materialtransporterna och maskinarbete i Sernekes projekt utförs av underentreprenörer och andra leverantörer. Där möjligt tillämpas Trafikverkets och de svenska storstädernas (den s.k. Beställargruppens) gemensamma miljökrav för underentreprenader, vilka bland annat innebär följande:

- Krav på minst 20 procent förnybara drivmedel utöver lagen om reduktionsplikt
- Krav på ålder, Euroklass och maximala utsläpp av klimatpåverkande gaser från fordon
- Krav på redovisning av drivmedelsförbrukning.

### HÅLLBARHETSMÄRKNING AV BYGGARBETSPLATSER

Serneke har under 2021 genomfört ett pilotprojekt för att implementera en egen hållbarhetsmärkning av pågående byggprojekt. Syftet är att tydliggöra vilka åtgärder som måste vidtas för att uppnå de krav som ställs. Hållbarhetsmärkningen är tänkt att omfatta arbetsplatsen och alla som verkar där, men även ta hänsyn till omgivningen och människor som bor, vistas och arbetar nära arbetsplatsen.

Märkningen omfattar nio huvudområden; övergripande åtgärder (inklusive sociala åtaganden), bodetablering, säkerhet och hälsa, kemikaliehantering, fordon och maskiner, avfallshantering, nödlägesberedskap, varumärke och omgivning.

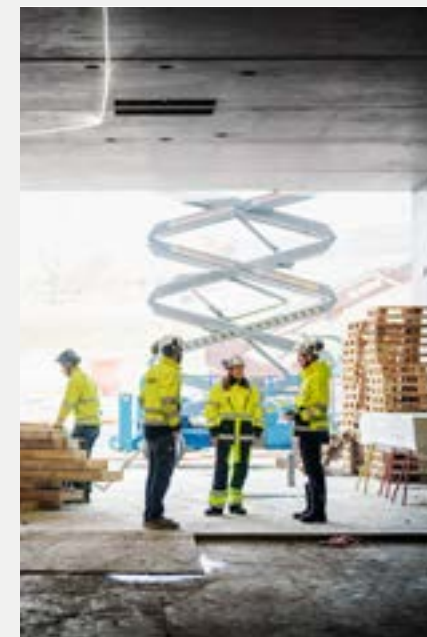
Märkningen är tänkt att ha nivåer - brons, silver och guld. Alla projekt ska uppfylla minst bronsnivå, vilket innebär att samtliga obligatoriska åtgärder i verksamhetsledningssystem för projekt är uppfyllda.

Målet är att under 2022 implementera hållbarhetsmärkningen succesivt i Sernekes samtliga byggprojekt.



### ÖKAD KUNSKAP OM ENERGIANVÄNDNINGEN UNDER BYGGPROCESSEN

Serneke var under 2021 en av de deltagande aktörerna i ett utvecklingsprojekt som syftar till att öka kunskapen om energianvändningen under produktion. Projektet syftar även till att ta fram kravspecifikationer och en plan för mätning av energiförbrukning på byggarbetsplatsen. En större mätstudie kommer genomföras med start under 2022 och pågå cirka ett år. Projektet drivs inom ramen för Lågan, ett samarbete mellan Byggföretagen, Energimyndigheten, Boverket, Västra Götalandsregionen, byggentreprenörer, byggherrar och konsulter.



## MOT EN KLIMATSÄKRAD BYGGPROCESS

### MATERIAL – OCH RESURSEFFEKTIVITET

Bygg- och fastighetssektorn står för en betydande del av samhällets materialanvändning och avfallsflöden. Resursförbrukning och hantering av avfall utgör därför en av Sernekes högst prioriterade miljöfrågor. Arbetet utgår från byggbranschens riktlinjer för resurs- och avfallshantering vid byggande och rivning. Ambitionen är att minimera material- och resursförbrukningen och därigenom avfallsmängderna, minska andelen avfall som går till deponi samt öka sorteringen av avfall från byggproduktion.

Som stöd i detta arbete finns för Sernekes projekt vår Hållbarhetsmärkning av byggarbetsplatsen. I denna redovisas vilka avfallsfraktioner som är obligatoriska och tips på vilka valbara fraktioner som kan vara lämpliga. Det beskrivs även hur man ska förvara och hantera farligt avfall för att inte detta ska kunna skada våra medarbetare eller den omgivande miljön.

Serneke har som mål att 2025 ska allt avfall sorteras direkt på byggarbetsplatsen och mängden avfall som går till deponi ska minskas till max 2 procent av allt avfall (exkl. förorenade massor).

### ANSLUTNA TILL "RETURSYSTEM BYGGPALL"

Serneke deltar i retursystemet Byggpall, vilket innebär att byggpallar hämtas upp på byggarbetsplat-

sen och därefter återanvänds eller återvinns. Genom att delta i retursystemet möjliggörs en minskning av mängden byggavfall.

### GIFTFRI MILJÖ

En giftfri miljö är ett av Sveriges miljömål och kemiska produkter och ämnen påverkar både människor och miljö. Samtliga kemikalier som används på Sernekes arbetsplatser registreras och kontrolleras att de inte innehåller några utfasningsämnen. I miljöcertifierade projekt, såsom Svanenmärkta bostadshus eller Miljöbyggnad, ställs tydliga krav på detta men även övriga kemikalier kontrolleras innan användning genom avstämning mot kriterier i Byggarbetsplatsbeskrivningen och BASTA. Produkter som används på Sernekes arbetsplatser ska uppfylla BASTA-systemets kravnivåer BASTA eller BETA alternativt Byggarbetsplatsbeskrivningens Rekommenderad eller Accepterad.

### TJÄNSTERESOR

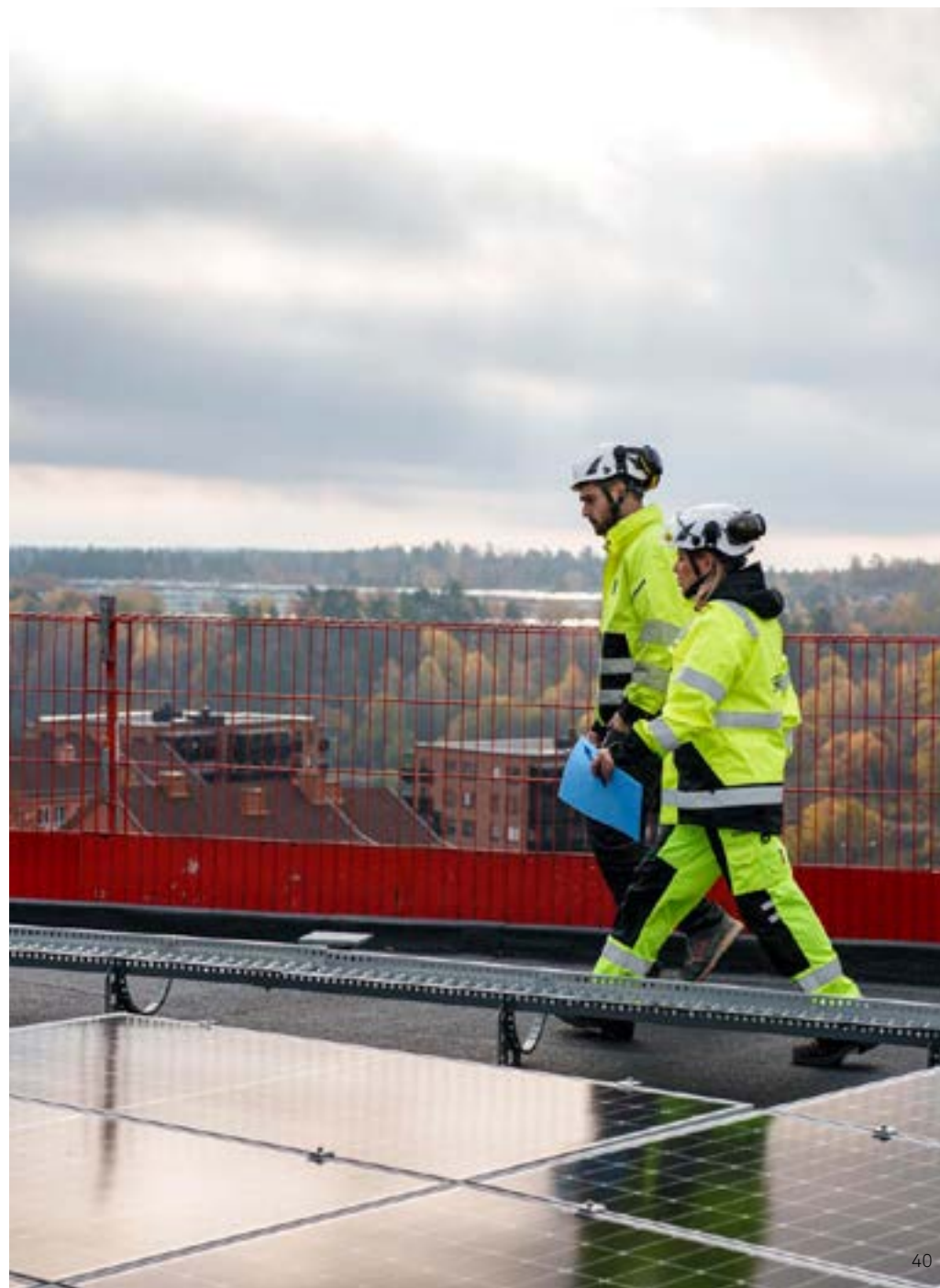
Sernekes riktlinjer för tjänsteresor styr mot att prioritera tågresor framför flygresor. När det gäller förmånsbilar är målet att öka andelen fordon drivna med alternativa bränsle, el, eller laddhybrider. Andelen eldrivna tjänstebilar uppgick under 2021 till cirka 7 procent men ökar i snabb takt.

### EXEMPEL PÅ INITIATIV OCH ÅTGÄRDER FÖR ATT MINIMERA PÅVERKAN OCH UTSLÄPP

- Ramavtal med leverantörer som möjliggör bättre planering av inköp – och därigenom färre transporter
- Användning av klimatförbättrad betong
- Framtagande av Hållbarhetsmärkning för byggarbetsplatser

### I FOKUS 2022

- Ta fram plan för successiv utfasning av fossildrivna fordon och maskiner
- Ingå externa samarbeten för utveckling av hållbara materialval
- Standardisera och effektivisera processerna kring datainsamling och rapportering
- Fortsatt ökning av andelen tjänstebilar drivna på el/laddhybrider



## MOT EN KLIMATSÄKRAD BYGGPROCESS



### Drift och användning

Serneke arbetar aktivt för att minimera och minska energianvändningen på kontor och i ägda fastigheter. Inom hela företaget bedrivs ett kontinuerligt arbete med att införa åtgärder som identifierats i den återkommande energikartläggningen, vilken genomförs enligt lagen 2014:266 om energikartläggning i stora företag. I kartläggningen ingår den energianvändning i byggnader, verksamhet och transporter som företaget har rådighet över.

### EXEMPEL PÅ INITIATIV OCH ÅTGÄRDER FÖR ATT MINIMERA PÅVERKAN OCH UTSLÄPP

- Systematiskt arbete med att minska energianvändningen, bland annat genom kontinuerliga energikartläggningar
- Optimering av luftsystem för att skapa bra klimat till rätt kostnad
- Byte av fönster med bättre U-värde för mindre värmeläckage
- Tätning av fasader och portar för mindre värmeläckage
- Komplettering med luft/luftvärmepumpar där äldre uppvärmningssystem ännu inte uppdaterats
- I vakanta lokaler sänks temperatur

### IFOKUS 2022

- Arbeta mot centralt bindande elavtal för 100% förnyelsebar el med en eller ett fåtal leverantörer
- Vidare arbete med byte av fönster samt tätning av fasader för att minska värmeläckage
- Etablera s.k. frikyla på Prioritet Serneke Arena, vilket möjliggör gratis kyla från marken och minskar behovet av producerad kyla från aggregaten
- Byte till LED-armaturer i alla fastigheter



På taket på Prioritet Serneke Arena har vi sedan 2019 solceller som producerar ca 250 Mwh/år för eget bruk i arenan.

## ETISKT FÖRHÅLLNINGSSÄTT OCH SCHYSSTA AFFÄRER

Bygg- och entreprenadbranschen kännetecknas av stora projekt, många inblandade parter och en blandning av såväl offentliga som privata kunder. Sammantaget medför detta en ökad risk för mutor och korruption. Serneke arbetar hårt med att identifiera och minska risker för händelser och incidenter som på olika sätt skulle kunna skada verksamheten.

För Serneke är det viktigt att agera etiskt korrekt. Det stärker konkurrenskraften och bidrar till ett högt förtroendekapital. Nolltolerans råder mot alla former av korruption, vilket inbegriper alla typer av mutor och bestickning. I den koncerngemensamma uppförandekoden beskrivs de grundläggande principerna för hur chefer och medarbetare i hela organisationen ska agera i sitt dagliga arbete och i kontakter med leverantörer, konkurrenter och andra externa parter. I uppförandekoden finns även definierat vad som gäller för områden som exempelvis gåvor, droger och alkohol, samt vid eventuella intressekonflikter. Det är obligatoriskt för alla medarbetare att genomföra Sernekes internutbildning i uppförandekoden.

### Rapportering via WhistleB

Om en medarbetare upptäcker något som bryter mot Sernekes uppförandekoder, värderingar, policy eller tillämplig lag finns möjlighet att anonymt och via tredje part rapportera missförhållanden via tjänsten WhistleB. Syftet med funktionen är att säkerställa att eventuella oegentligheter kommer till Sernekes kännedom om kommunikationen via närmsta chef eller HR-funktionen av någon anledning inte är möjlig. Visselblåsarfunktionen är inte begränsad till anställda utan tillgänglig även för andra. Under 2021 inkom totalt fyra ärenden, vilka alla behandlades och utreddes i enlighet med fastslagna rutiner.



### Branschöverenskommelse mot mutor

I december 2015 undertecknade flera ledande aktörer inom den svenska byggbranschen en överenskommelse för att motverka mutor och korruption inom den offentligt finansierade bygg- och fastighetssektorn. Utöver flera rikstäckande byggbolag är Sveriges Byggindustrier, Byggherrarna

samt Sveriges Kommuner och Landsting parter i överenskommelsen. Det övergripande syftet med överenskommelsen är att möta omvärldens krav på ökad transparens. Utöver principiella ställningstaganden ger den även konkret vägledning kring bland annat representation och sponsring. Serneke står helhjärtat bakom överenskommelsen och det

är obligatoriskt att samtliga tjänstemän genomföra den utbildning som Sveriges Byggindustrier erbjuder i ämnet.

### Underentreprenörer

I bygg- och anläggningsprojekten bedrivs arbetet tillsammans med underentreprenörer och/eller samarbetspartners. Serneke har en rutin för leverantörskontroll och ingår bara avtal med leverantörer som uppfyller Sernekes grundläggande krav. För att säkerställa att samtliga upphandlade parter följer de riktlinjer som Serneke och beställaren upprättat är det viktigt med tydlighet i avtalsvillkor och kommunikation tidigt. Uppförandekoden och Sernekes skydds- och ordningsregler är obligatoriska villkor i alla leverantörsavtal. Brott mot uppförandekoden ger Serneke rätt att häva avtalet.

Serneke tillåter maximalt två led av underentreprenörer samt att Sernekes villkor genomsyrar hela entreprenörskedjan. Genom att föra personalliggare i InfoBric, eller likvärdigt system, säkerställs att samtliga som vistas på arbetsområdet är godkända i enlighet med ID06. För att uppnå finansiell uthållighet görs kontroller i varje upphandling genom kreditvärderingsverktyg, Skatteverket samt bevakning av entreprenörers ekonomiska status för att fånga upp förändringar i ett tidigt skede. Finansiell uthållighet uppnås även genom en nära relation med entreprenörer samt en god dialog. Många risker minimeras genom långsiktigt samarbete med entreprenörer.

## STYRNING OCH RAMVERK

Som komplement till gällande lagstiftning har Sernekes styrelse och bolagsledning tillsammans formulerat och antagit ett ramverk som sätter riktlinjerna för hur Serneke ska agera som ett ansvarsfullt företag och arbetsgivare. Ramverket består av såväl interna regelverk och riktlinjer som anslutning till externa principer och rekommendationer. Nedan presenteras några av de främsta.

### Uppförandekod för medarbetare

I uppförandekoden beskrivs Sernekes riktlinjer för medarbetare inom fem områden - arbetsmiljö, arbetsvillkor, etiska affärer, kommunikation samt miljö. Den gäller för styrelsen och samtliga anställda inom Serneke. Sernekes koncernledning ansvarar för att uppförandekoden efterlevs. Under 2021 lanserades en ny uppförandekod, utvecklad för att bättre möta omvärldens förväntningar, täcka fler områden samt anpassas till en internationell kontext. Under året lanserades också en digital utbildning i uppförandekoden som alla anställda i bolaget ska genomföra.

### Uppförandekod för affärspartners

Sernekes Uppförandekod kompletteras med Sernekes Uppförandekod för affärspartners. Uppförandekoden för affärspartners finns i avtal och ska följas av alla underentreprenörer och leverantörer. Vid allvarigare brott mot koden finns möjlighet att häva ingånget avtal.

### Koncernpolicyer

I syfte att tydliggöra regelverk och instruktioner har Serneke antagit flera policyer. I Inköspolicyn klargörs etiska ståndpunkter, internt såväl som gentemot leverantörer. I Miljöpolicyen beskrivs Sernekes övergripande inställning till miljöfrågor samt övergripande principer för styrning och uppföljning av miljöarbetet. Arbetsmiljöpolicyen beskriver ramarna för den fysiska, organisatoriska och sociala arbetsmiljön. I Mångfalds- och likabehandlingspolicyen beskrivs Sernekes ambitioner avseende jämlikhet-, mångfald- och likabehandlingsfrågor. I Alkohol- och drogpolicyn beskrivs Sernekes syn på alkohol och droger.

### Global Compact

Serneke har anslutit sig till FN:s initiativ Global Compact. Global Compact introducerades 1999 av FN:s före detta generalsekreterare Kofi Annan och är idag, med över 10 000 företagsmedlemmar från 161 länder, det största internationella initiativet för företagsansvar och hållbarhetsfrågor. Företagsmedlemmarna förbinder sig att leva upp till tio principer kring mänskliga rättigheter, miljö, arbetsvillkor och antikorrupktion, och respektera dessa i hela sin värdekedja.

### Mänskliga rättigheter och arbetsvillkor

Serneke följer Internationella arbetsorganisationens (ILO) åtta så kallade kärnkonventioner. Konventionerna handlar om grundläggande mänskliga rättigheter i arbetslivet. Vidare stödjer och respekterar Serneke FN:s deklARATION om de mänskliga rättigheterna samt Internationella arbetsorganisationen ILO:s internationella program för avskaffande av barnarbete (IPEC). Principerna tillämpas genom leverantörsbedömningar och revisioner; uppföljningsverktyg som är direkt kopplade till målen i uppförandekoden. Genom ett nära och långsiktigt samarbete med leverantörer och entreprenörer fångas brister upp och åtgärdas i samverkan.

### Branschgemensamma överenskommelser

Utöver ovan nämnda ramverk ingår Serneke även i ett antal branschgemensamma överenskommelser och riktlinjer. Till dessa hör bland annat "Håll nollan" (samverkan för att förebygga olyckor i byggbranschen) och en branschgemensam överenskommelse som syftar till att motverka mutor och



korrupktion inom den offentligt finansierade bygg och fastighetssektorn.

### Certifieringar

Serneke Sverige är certifierat enligt ISO 14001:2015 (miljö) och ISO 9001:2015 (kvalitet). Nyberg Svets (bolag i koncernen) innehar certifieringen EN 1090:2 (byggstål).

### Organisation och ansvar

Sernekes operativa verksamhet drivs utifrån en regional struktur. Det löpande hållbarhetsarbetet bedrivs i nära samarbete med beställare och kunder. Genom samverkan och med centrala stöd och stabsfunktioner möjliggörs hög kvalitet och ett kontinuerligt erfarenhetsutbyte. VD ansvarar för den kontinuerliga rapporteringen gentemot styrelsen.

### Uppföljning och kontroller

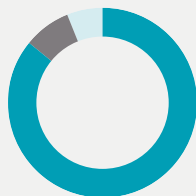
Bygg- och anläggningsindustrin är föremål för omfattande regelverk och kontinuerlig extern granskning avseende miljömässiga, kvalitetstekniska, säkerhetsrelaterade och arbetsmiljörättsliga aspekter. Bolagets verksamhetssystem med dess processer och rutiner bidrar till att upprätthålla en hög och jämn kvalitet inom alla områden. För att utvärdera och förbättra effektiviteten i verksamhetens processer utförs internrevisioner inom bolaget. Detta skapar också trygghet och kontroll över att verksamheten fungerar som den ska. Till de främsta externa kontrollerna hör revision i samband med ISO-certifiering, revisioner från kunder och beställare, inspektioner av Arbetsmiljöverket och Skatteverket, samt fackföreningarnas arbetsplatskontroller och löpande uppföljning.

# UTFALLSDATA 2021

## ARBETSPLATS- OCH MEDARBETARDATA

Antal medarbetare 2021-12-31	2021	2020	2019
Totalt, varav	1 218	1 120	1 125
Tjänstemän	870	810	816
Yrkesarbetare	348	310	309

### Antal medarbetare per affärsområde



- Sverige, 86%
- Invest, 8%
- Group, 6%

### Kommentar

Antalet medarbetare ökade åter under 2021, som en konsekvens av en ökad tillväxt i bolaget samt en intensifierad produktion i ett antal större projekt, bland annat Karlatornet.

### Könsfördelning

	Andel män	Andel kvinnor
Totalt, %	81	19
Tjänstemän, %	74	26
Yrkesarbetare, %	99	1
Samtliga chefsnivåer, %	82	18
Styrelse, %	5/8	3/8
Koncernledning, %	6/9	3/9

### Kommentar.

Totalt sett ökade andelen kvinnor i koncernen något under 2021, jämfört med året innan. Utvecklingen mot en jämnare könsfördelning går åt rätt håll, om än i långsam takt och med stora skillnader mellan olika yrkesgrupper. Arbetet med mångfald och inkludering är prioriterat inom koncernen, bland annat inom rekrytering, successionsplanering och ledarskapsutbildningar.

Personalomsättning	2021
Antal nyanställda, totalt	343
Tjänstemän	236
Yrkesarbetare	107
Antal anställda som slutat (koncern), varav	191
Tjänstemän	150
Yrkesarbetare	41
Personalomsättning (koncern), totalt	16%
Tjänstemän	18%
Yrkesarbetare	12%

Sjukfrånvaro, %	2021
Totalt koncernen	5,9
Varav	
Tjänstemän	2,2
Yrkesarbetare	9,3

### Kommentar

Personalomsättningen har under 2021 varit på en högre nivå än det långsiktiga målet för bolaget. Det kan delvis förklaras av en stark byggkonjunktur med hård konkurrens om arbetskraft på marknaden. Sjukfrånvaron, som ligger på en högre nivå än normalt, är en konsekvens av coronapandemin och de restriktioner den medförde.

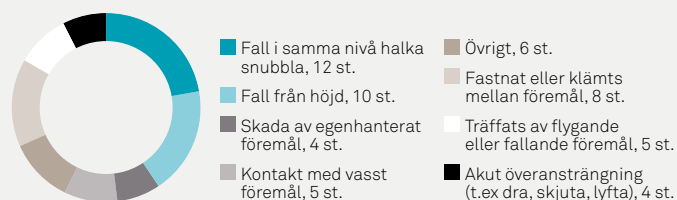


## ARBETSPLATS- OCH MEDARBETARDATA, FORTS.

Incidentrapportering	2021	2020	2019
Totalt antal olyckor med frånvaro	57	43	37
Egen personal	20	8	11
Underentreprenörer	37	35	26
Lost time injury*, egen personal	10,5	4,9	6,8
Olyckor med dödlig utgång	0	0	0
Egen personal	0	0	0
Underentreprenörer	0	0	0

\*Antal olycksfall med mer än 8 timmars frånvaro per miljon arbetade timmar

## Vanligaste typen av olyckor och skador, antal



## Kommentar

Under 2021 har rapporteringen av riskobservationer ökat mot föregående år. Så även inrapportering av både tillbud och olyckor. Resultatet är ett utslag av flera faktorer såsom förenklade rapporteringsmöjligheter via IA-appen, utbildningsinsatser av rapporteringsverktyget, ökad riksmedvetenhet i projekten och ett förbyggande långsiktigt arbetsmiljöarbete som avser att minska antalet tillbud och olyckor på sikt.

## Olyckor totalt

Under 2021 har 187 olyckor rapporterats in på Sernekes arbetsplatser. De tre vanligaste orsakerna till olyckorna är fall i samma nivå (snubbla/halka), kontakt med vasst föremål och fastna/klämmas mellan föremål.

## Olyckor med sjukfrånvaro

Under 2021 har 57 olyckor resulterat i sjukfrånvaro med minst 1 dag, med fördelningen 20 Sernekeanställda (inkl. inhyrda och lärlingar) och 37 underentreprenörer. De tre kategorier av olyckor som genererar mest frånvaro är; fall i samma nivå (snubbla och halka), fall från höjd och fastna/klämmas mellan föremål.

## Tillbud

Det har under 2021 rapporterades in totalt 422 tillbud på Serneke arbetsplatser. En ökning med drygt 100 tillbud jämfört med föregående år. Den mest dominerande risken i samband med tillbud är att träffas av flygande /fallande föremål, där efter risken att smittas av Covid-19 på arbetsplatsen i tätt följd av risken att skadas genom fall från höjd eller risken att fastna/klämmas mellan föremål.

## EGEN KLIMATPÅVERKAN OCH ENERGIFÖRBRUKNING

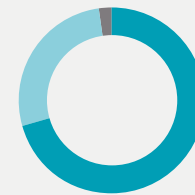
### Fördelning av koldioxidutsläpp enligt GHG-protokollet (Utsläpp av CO<sub>2</sub>e Ton)

	2021	2020	2019	% förändring 2019-2021
Direkta utsläpp av växthusgaser enligt Scope 1, <i>varav</i>	1 701	1 450	2 628	-35%
Tjänsteresor och transporter (leasing och egna fordon)	1 067	1 165	2 032	-47%
Verksamhetens produktion och uppvärmning	634	286	596	6%
Indirekta utsläpp av växthusgaser enligt Scope 2, <i>varav</i>	655	376	565	16%
El	380	151	225	69%
Fjärrvärme	275	225	340	-19%
Indirekta utsläpp av växthusgaser enligt Scope 3, <i>varav</i>	46	30	117	-60%
Tjänsteresor (flyg och tåg)	44	25	110	-60%
Hyrbilar	2	5	7	-71%
<b>TOTALT CO<sub>2</sub>e (ton)</b>	<b>2 402</b>	<b>1 856</b>	<b>3 310</b>	<b>-38%</b>
<b>Totalt CO<sub>2</sub>e (ton) i förhållande till omsättning</b>	<b>0,27</b>	<b>0,27</b>	<b>0,49</b>	<b>-49%</b>

### Energiförbrukning (MW)

	2021	2020	2019	% förändring 2019-2021
Energianvändning, <i>varav</i>	25 595	20 215	34 410	-26%
Produktion	17 974	11 695	16 424	9%
Egenägda fastigheter	4 054	3 682	8 626	-53%
Tjänsteresor och transporter (leasing och egna fordon)	3 567	4 838	9 359	-62%
Egenproducerad energi (MW), <i>varav</i>	235	248	96	148%
Elkraft från solceller	235	248	96	148%

### Fördelning av koldioxidutsläpp enligt GHG Protokollet, %



■ Scope 1, 70,7%  
■ Scope 2, 27,3%  
■ Scope 3, 2,0%

### Fördelning av koldioxidutsläpp, %



■ Produktion och uppvärmning 53,6%  
■ Tjänsteresor och transporter 46,4%

### Kommentar:

Utsläppen av växthusgaser från Sernekes egen verksamhet (scope 1) ökade under året till 1 701 ton, en ökning med cirka 17% jämfört med 2020. Ökningen berodde framför allt på ökade utsläpp relaterade till produktion och uppvärmning. Sett i förhållande till omsättning var utsläppen oförändrade. Jämfört med 2019 har utsläppen minskat med 35% i CO<sub>2</sub>e, och med 49% i förhållande till omsättning.

Värt att notera är att de angivna utsläppen inte fullt ut representerar den totala och faktiska klimatpåverkan som Sernekes verksamhet ger upphov till. Redovisningen av påverkan från produktionsdrivmedel försvåras till exempel av att Serneke äger få egna fordon och arbetsmaskiner, utan i stället hyr in underentreprenörer inkl. maskiner och drivmedel för färdigställande.

Energi från förnybara energikällor stod under året 90 procent av den totala energiförbrukningen.

### Rapportering i enlighet med scope 1, 2 och 3

Sernekes klimatkartläggning omfattar idag scope 1, 2 och valda delströmmar inom scope 3. Scope 1 utgörs av direkta utsläpp av växthusgaser från fordon och maskiner som Serneke äger eller leasar. Scope 2 utgörs av indirekta växthusgasutsläpp från förbrukning av el, fjärrvärme och kyla i hyrda och förvaltade fastigheter samt byggarbetsplatser. Scope 3 har Serneke i dagsläget valt att avgränsa till utsläpp kopplat till tjänsteresor (tåg, flyg och hyrbilar).

Serneke arbetar aktivt med att förfina processerna för mätning och uppföljning, inkluderat att bättre kunna mäta klimatavtrycket även inom Scope 3. Den största delen av utsläppen i Scope 3 uppstår dock i samband med produktion av byggmaterial samt genom underentreprenörers användning av maskiner och fordon. Denna klimatpåverkan uppstår utanför Sernekes egna verksamhet, men är en konsekvens av beslut som tagits i bolaget. Därutöver kommer sannolikt även den nya klimatdeklarationslagen bidra till att underlätta framtagandet av nyckeltal för relevanta delströmmar.

## EGEN KLIMATPÅVERKAN OCH ENERGIFÖRBRUKNING, FORTS.

Avfall, andel och ton	2021	2020	2019	% förändring 2019–2021
Materialåtervinning	49% (4 941)	44% (4 995)	50% (5 401)	-9%
Energiutvinning/förbränning	29% (2 875)	39% (4 405)	24% (2 569)	12%
Deponi	5% (484)	3% (307)	4% (460)	5%
Farligt avfall	<1% (40)	<1% (40)	<1% (52)	-23%
Annat	17% (1 668)	14% (1 647)	21% (2 293)	-27%
Totalt (ton)	100% (10 008)	100% (11 394)	100% (10 775)	-7%
<b>Sorteringsgrad</b>	83%	86%	79%	-2%
<b>Ton avfall i förhållande till omsättning</b>	1,15	1,66	1,60	N/A

### Kommentar:

Serneke strävar efter att minimera avfall och ha en hög återvinningsgrad. Mängden bygg- och konstruktionsavfall i förhållande till omsättning var lägre än tidigare år. Sorteringsgraden ligger likvärdig som under tidigare år och borde

minskas ytterligare. Målet framöver är att öka andelen avfall som återanvänds och återvinns – och minska mängden avfall som läggs på deponi.

### Avslutade projekt med miljöcertifiering 2021

	2021	2020	2019
BREEAM	3	2	0
Miljöbyggnad	17	8	8
Svanen	1	1	0
LEED	0	0	1
<b>Totalt</b>	21	11	9

### Pågående projekt med miljöcertifiering 2021

	2021	2020	2019
BREEAM	4	2	0
Miljöbyggnad	37	22	13
Svanen	4	1	0
LEED	0	0	1
<b>Totalt</b>	45	25	14

### Kommentar:

Under 2021 bedrevs 62 procent av Sernekes pågående byggprojekt, med projektsumma över 30 MSEK, utifrån kraven i något av ovan nämnda certifieringssystem.

Det är en ökning med 2 procentenheter jämfört med föregående år. Sett utifrån antalet miljöcertifierade projekt är ökningen än större.

### Taxonomi

	Totalt (mkr)	Andel som omfattas av EU:s taxonomi för hållbara aktiviteter, %	Andel som inte omfattas av EU:s taxonomi för hållbara aktiviteter, %
Omsättning	8 735	100%	0%
Investeringar (Capex)	384	100%	0%
Kostnader (Opex)	N.A.*	N.A.*	N.A.*

\*Redovisas ej då uppgiften idag bedöms vara svårdefinierad i byggbolag, enligt gemensam utvärdering med branschkollegor.

### Kommentar:

EU:s gröna taxonomi (EU 2020/852) trädde i kraft i juli 2020. Syftet är att underlätta för investerare att identifiera och jämföra miljömässigt hållbara investeringar genom ett gemensamt klassificeringssystem för miljömässigt hållbara ekonomiska verksamheter. Stora företag av allmänt intresse som berörs av hållbarhetsrapporteringskraven enligt direktivet om icke-finansiell rapportering (Non Financial Reporting Directive) ska för räkenskapsåret 2021 redovisa hur stor del av verksamheten som omfattas. Taxonomi utgår från verksamheter som enligt forskningen står för en stor del av de klimatpåverkande utsläppen och som EU menar har en avgörande roll i omställningen till en koldioxid-snål, motståndskraftig och resurseffektiv ekonomi.

### Omsättning

Omfattas huvudsakligen av uppförande av nya byggnader och renovering av befintliga byggnader. Omsättningen består av entreprenaduppdrag åt externa beställare samt egenutvecklade byggprojekt. 100% av Sernekes omfattades av EU:s gröna taxonomi för hållbara aktiviteter.

### Investeringar

Investeringar utgörs av egenutvecklade byggprojekt. 100% av investeringarna omfattades av EU:s gröna taxonomi för hållbara aktiviteter.

### Kostnader

I Sernekes hållbarhetsrapporten 2021 redovisas ej Opex då uppgiften idag bedöms vara svårdefinierad i byggbolag enligt gemensam utvärdering med branschkollegor.

## REVISORNS YTTRANDE AVSEENDE DEN LAGSTADGADE HÅLLBARHETSRAPPORTEN

Till bolagsstämman i SERNEKE Group AB (publ), org. nr 556669-4153

### Uppdrag och ansvarsfördelning

Det är styrelsen som har ansvaret för hållbarhetsrapporten för räkenskapsåret 2021 på sidorna 30–47 och för att den är upprättad i enlighet med årsredovisningslagen.

### Granskningens inriktning och omfattning

Vår granskning har skett enligt FARs rekommendation RevR 12 Revisorns yttrande om den lagstadgade hållbarhetsrapporten. Detta innebär att vår granskning av hållbarhetsrapporten har en annan

inriktning och en väsentligt mindre omfattning jämfört med den inriktning och omfattning som en revision enligt International Standards on Auditing och god revisionssed i Sverige har. Vi anser att denna granskning ger oss tillräcklig grund för vårt uttalande.

### Uttalande

En hållbarhetsrapport har upprättats.

Göteborg den 30 mars 2022  
PricewaterhouseCoopers AB

Ulrika Ramsvik  
Auktoriserad revisor  
Huvudansvarig revisor

Konstantin Belogorcev  
Auktoriserad revisor  
Medpåskrivande